

Bürgerversammlung Markt Wolnzach 2024

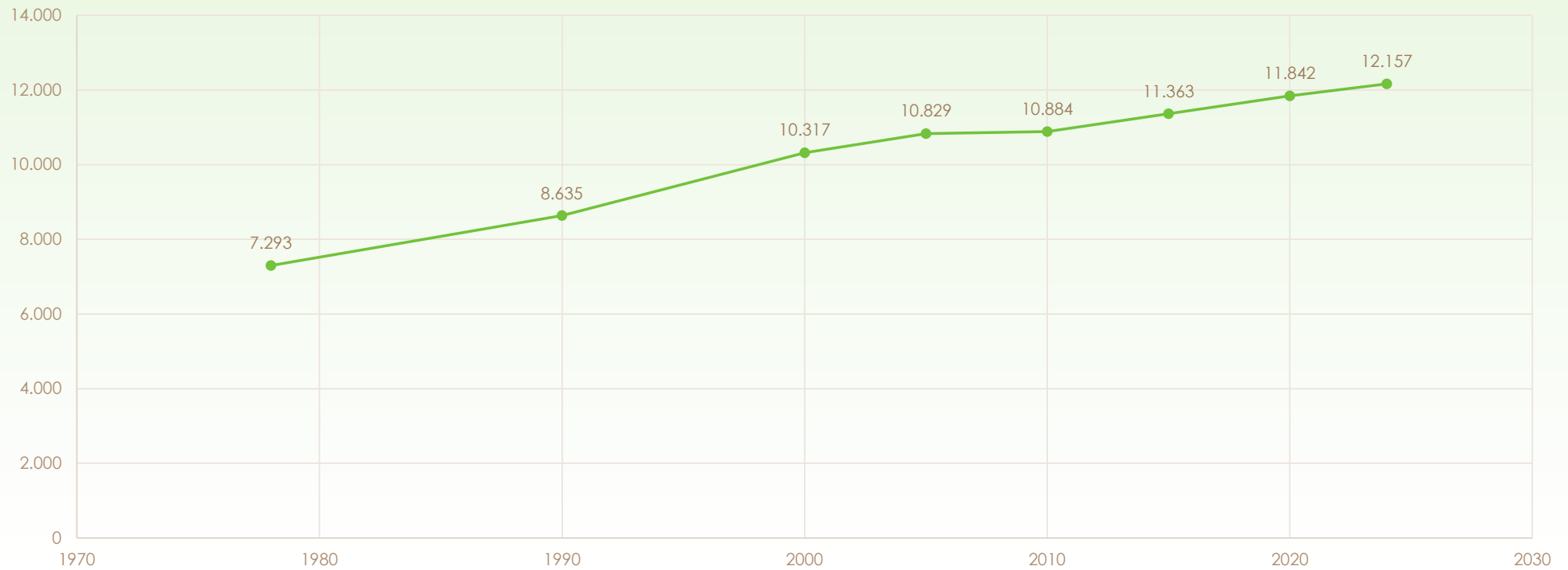
Markt Wolnzach



*gemeinsam gestalten
- miteinander leben*

- 1) Bericht des 1. Bürgermeisters
- 2) Anfragen

Einwohnerentwicklung seit der Gebietsreform 1978



Einwohnerzahlen

(Stand 31.10.2024, Daten: Einwohnermeldeamt)

• Wolnzach	7.241
• Burgstall/ Lohwinden	459 (384/75)
• Eschelbach/ Beigelswinden	390 (365/25)
• Gebrontshausen/ Jebertshausen	637 (189/448)
• Geroldshausen/ Gschwend	870 (827/43)
• Gosseltshausen/ Starzhausen	718 (590/128)
• Königsfeld	533
• Larsbach	251
• Niederlauterbach	761
• Oberlauterbach	297

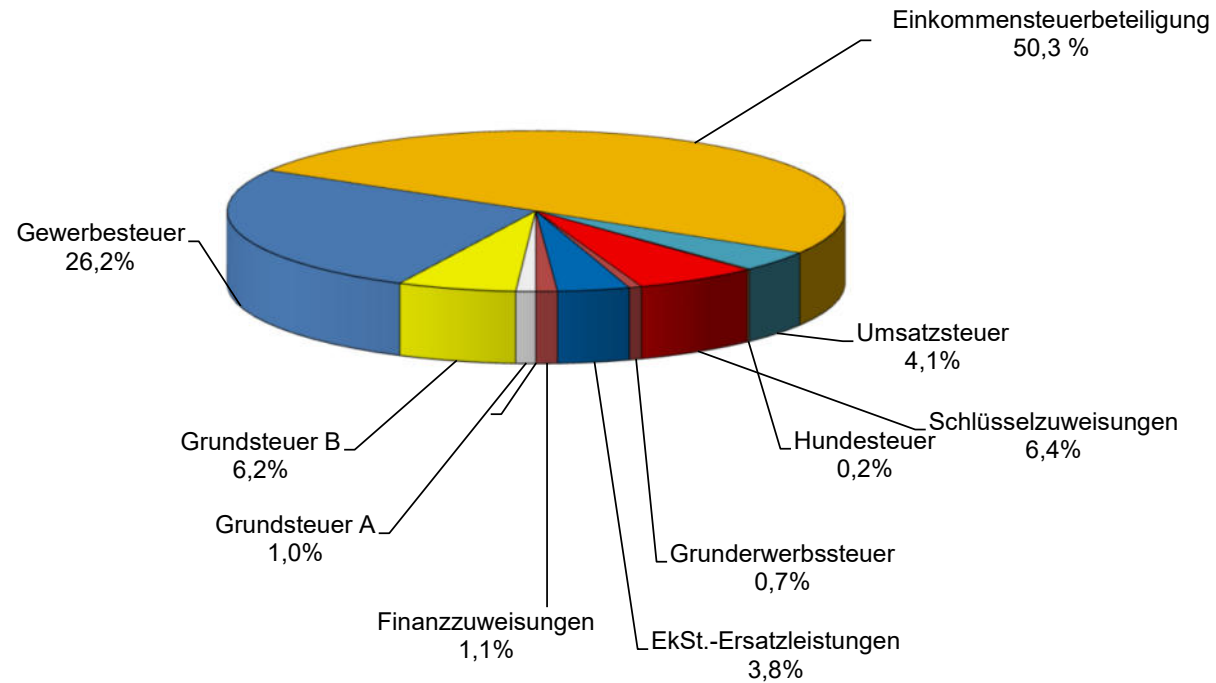
Finanzverwaltung

Die wichtigsten Einnahmen im Verwaltungshaushalt
(Allgemeine Finanzwirtschaft/ Steuern):

	Voraussichtliches Ergebnis 2024	Haushaltsansatz 2024
Grundsteuer A (Landwirtschaft)	200.000 €	200.000 €
Grundsteuer B (bebaute Grundstücke)	1.205.000 €	1.225.000 €
Gewerbesteuer	5.075.000 €	3.400.000 €
Einkommensteuerbeteiligung	9.750.000 €	9.950.000 €
Umsatzsteueranteil	800.000 €	750.000 €
Schlüsselzuweisungen	1.243.700 €	1.243.700 €
Finanzzuweisungen	218.000 €	215.000 €
Einkommenssteuerersatz	730.000 €	730.000 €
Grunderwerbsteuer (Anteil Gemeinde)	130.000 €	300.000 €

Finanzverwaltung

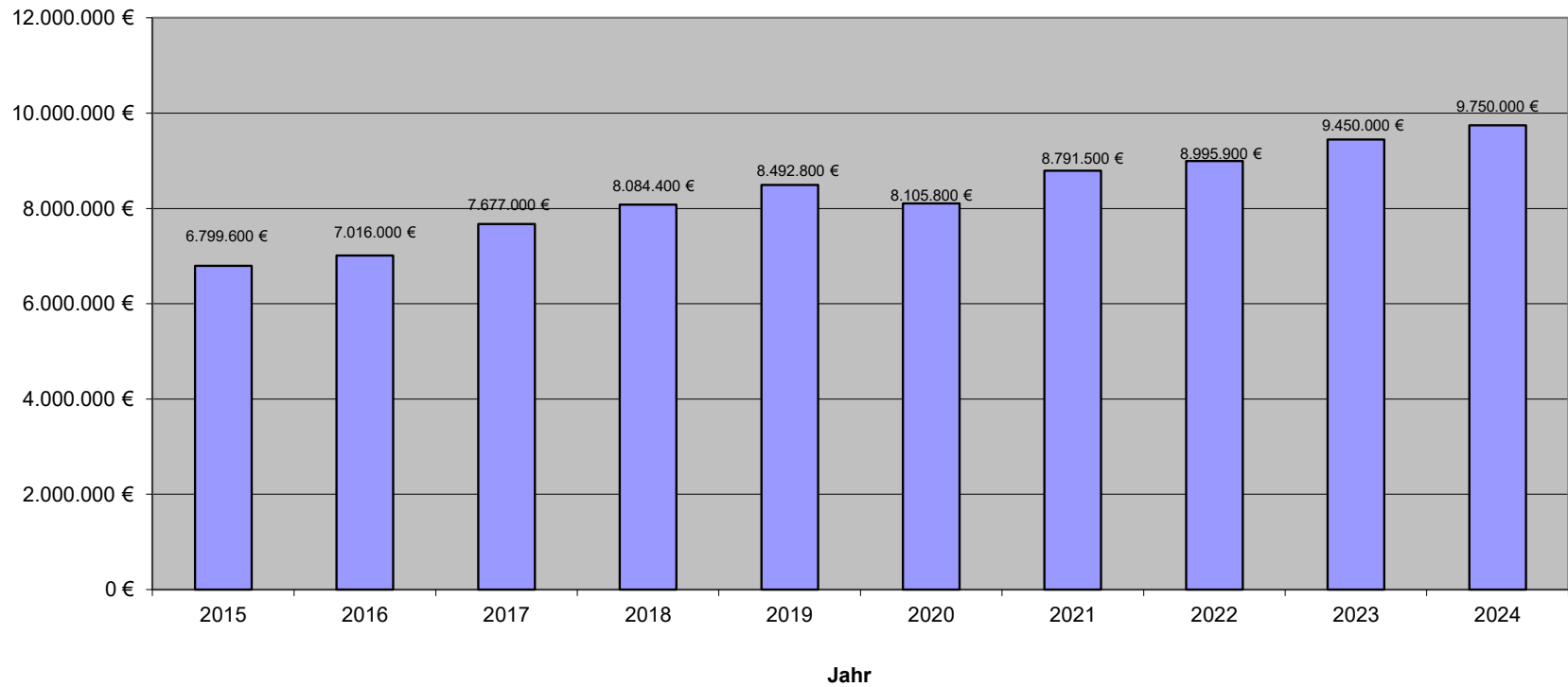
Steuereinnahmen 2024



Finanzverwaltung

Entwicklung der Einkommenssteuerbeteiligung

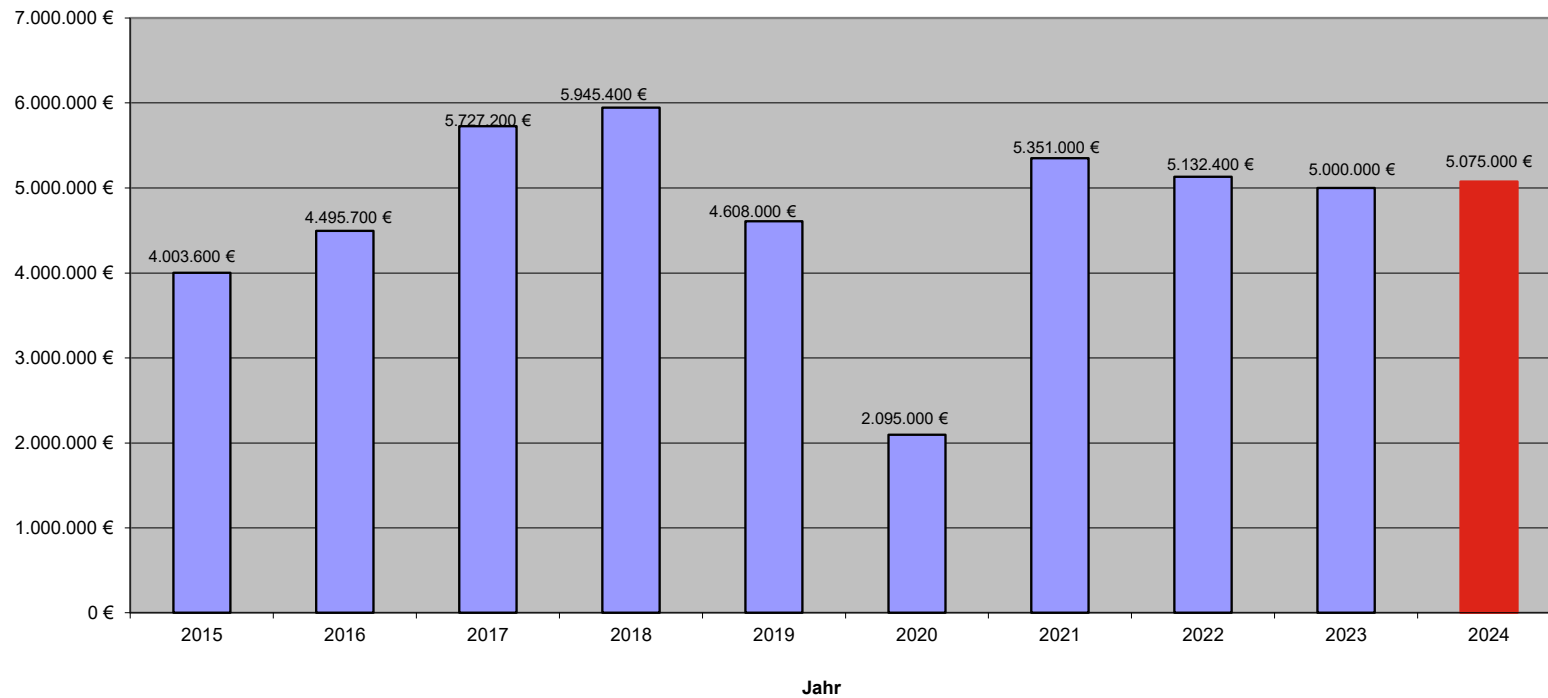
2015-2023 Ergebnis Jahresrechnung, 2024 voraussichtl. Ergebnis



Finanzverwaltung

Entwicklung der Gewerbesteuer

2015 - 2023 Ergebnis Jahresrechnung, 2024 voraussichtl. Ergebnis



Finanzverwaltung

Der Schuldenstand des Marktes Wolnzach betrug zum 31. Dezember 2023

10,73 Mio. €

Der Schuldenstand der Marktentwicklungsgesellschaft Wolnzach mbH (MEG) betrug zum 31. Dezember 2023

6,30 Mio. €

Insgesamt beliefen sich die Verbindlichkeiten des Marktes Wolnzach einschließlich der Marktentwicklungsgesellschaft mbH zum 31.12.2023 somit auf **17,03 Mio. €**

(Ohne Geschäftsbesorgungsvertrag Kläranlage).

Finanzverwaltung

Kinderbetreuung/ Kindergärten

- ❖ Kindergarten Am Brunnen 6 Gruppen
- ❖ Kindergarten Don-Bosco in Eschelbach 4 Gruppen
- ❖ Kindergarten Sonnenblume 4 Gruppen
- ❖ Kindergarten St. Raphael 3 Gruppen
- ❖ Kindergarten St. Andreas in Oberlauterbach 1 Gruppe
- ❖ Waldkindergarten

- ❖ Kinderkrippe 5 Gruppen

- ❖ Errichtung einer zusätzlichen Großtagespflege in Geroldshausen, neben den bereits vorhandenen 3 Großtagespflegen in Wolnzach (1x Ahornalle, 2x Elsenheimerstraße)



Finanzverwaltung

Schulen (Grund- und Mittelschule)

- ❖ Digitale Ausstattung
 - Anschaffung von 38 Digitalen-Tafeln für die Grundschule (2024), Mittelschule Januar 2025
- ❖ Ausbau des LAN-Netzwerks
- ❖ Beschaffung von iPads für die 6. Jahrgangsstufe
- ❖ Pädagogische Prozessbegleitung der Grund- und Mittelschule



Finanzverwaltung

Feuerwehren des Marktes Wolnzach – Umsetzung des Feuerwehrbedarfsplanes

- Schrittweise Ertüchtigung der Feuerwehrrhäuser in Wolnzach und den Ortsteilen (z.B. Geroldshausen, Gosseltshausen)
- Beschaffung eines Tragkraftspritzenfahrzeug Logistik (TSF-L) für die FFW Gosseltshausen sowie eines Mehrzweckfahrzeugs (MZF) für die FFW Wolnzach sowie 3 gebrauchter Mannschaftstransportwagen (MTW) der BF München



Finanzverwaltung

Straße & Verkehr

❖ Neubau der Goiglmühlbrücke

Die Gesamtkosten belaufen sich auf ca. 1,4 Mio. €

An staatl. Förderung wurden ein Betrag von 0,7 Mio. € in Aussicht gestellt.



Breitbandausbau

Stand der Dinge

LEONET tritt dem Gemeinschaftsunternehmen „Unsere Grüne Glasfaser“ bei

- ❖ UGG ist ein Gemeinschaftsunternehmen der Allianz und der Telefónica Gruppe
- ❖ Mit der Akquisition wird die UGG einer der größten Glasfaser-Infrastrukturanbieter in Deutschland

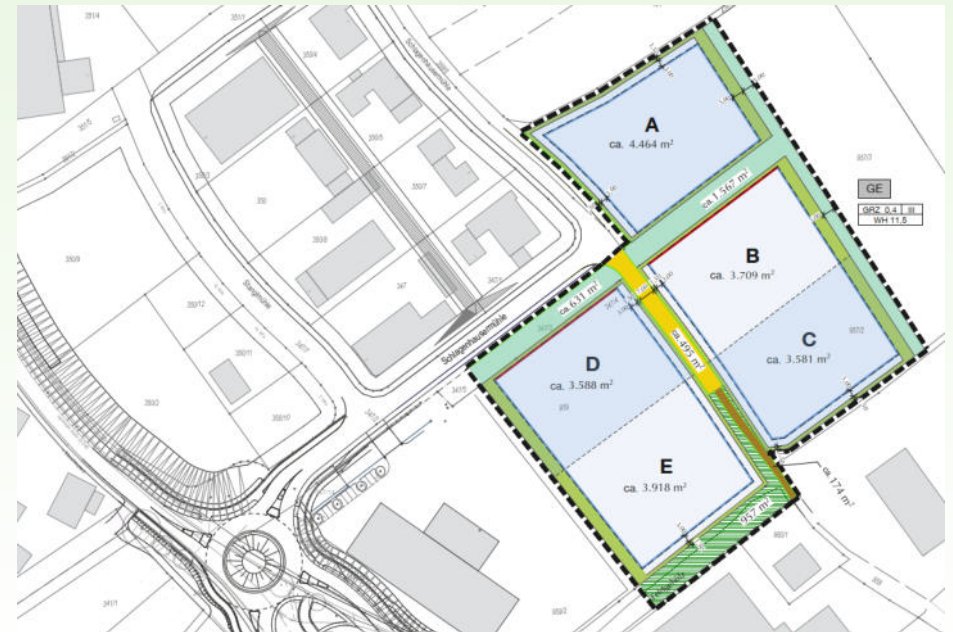
Der geförderte Ausbau ist bis auf die Nachzügler, die später einen Vertrag abgeschlossen haben, abgeschlossen.

Im eigenwirtschaftlichen Ausbaubereich ist der Stand:

- Es wurden bisher **1910 Hausanschlüsse** fertig gestellt, **1040 Haushalte** sind online.
- **Hopfenstraße** soll noch 2024 fertiggestellt werden
- **Wendenstraße** werden noch Asphaltierungsarbeiten durchgeführt, das Hauptkabel soll Ende des Monats eingblasen werden
- **Elsenheimerstraße** muss noch eine Begehung mit dem Bauamt/Wasserverband wegen Kanalbauten stattfinden
- **Schlagenhausermühle** ist der Tiefbau fast abgeschlossen
- Hausanschlüsse werden auch im Winter weitergebaut (in Abhängigkeit der Witterung)
- **Preysingstraße, Auenstraße, Schlossstraße, Hansmühlenweg (Schwimmbad), Schmädelsstraße/Haupttrasse Königfeld** ab März 2025.
- **Mit Abschluss des geförderten und eigenwirtschaftlichen Ausbaus hat der Markt Wolnzach 100 % Glasfaser-Abdeckung!**



Gewerbegrund „Schlagenhausermühle“



Marktentwicklungsgesellschaft mbH

Gewerbegrund „Schlagenhausermühle“ und Hofstelle „Preysingstraße“



Bei Interesse der Grundstücke wenden Sie sich an die Geschäftsführung der MEG

Marktentwicklungsgesellschaft mbH

E-Ladesäulen Park, Gewerbe und Wohnen „An der Gabeswiesen“



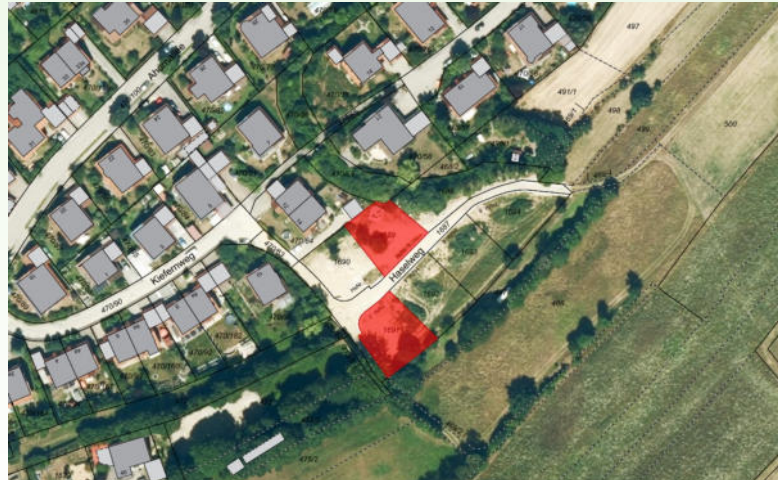
Ihre Interessensbekundung für ein Gartenhofgrundstück ist über die Homepage des Marktes Wolnzach möglich

Marktentwicklungsgesellschaft mbH

Baugebiet „Glandergasseleiten“ und „Am Kiefernweg“



Ihre Interessensbekundung für Einzelgrundstücke ist über die Homepage des Marktes möglich.



Investoren für das Auftaktgebäude und die Höfe wenden sich an die Geschäftsführung der MEG.

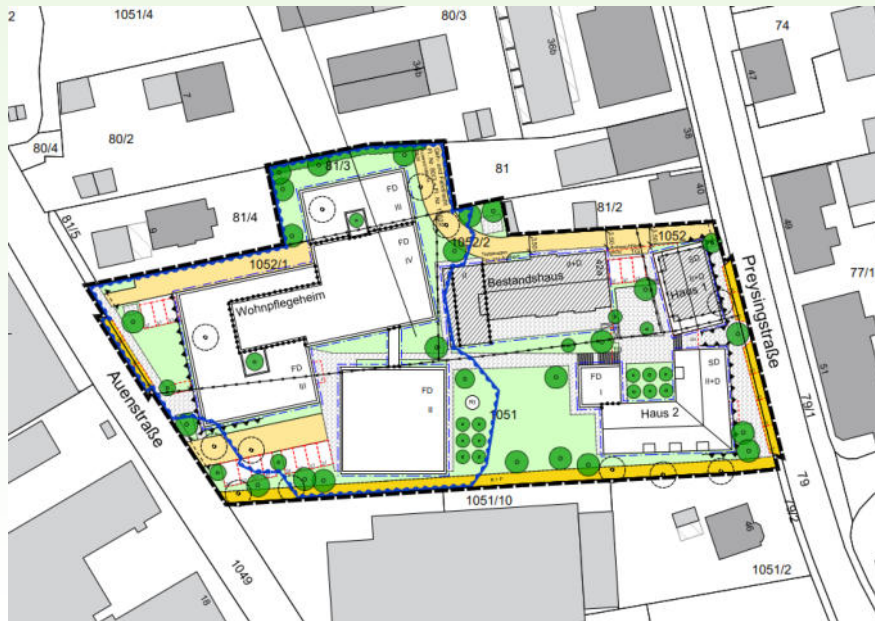
Baugebiet „Wohnen an der Wolnzach“



Baugebiet „Josef-Scheibenbogen-Straße“



Vorhabenbezogener Bebauungsplan „Zwischen Preysingstraße und Auenstraße“



Neubau eines Wohnpflegeheims
mit 107 Pflegeplätzen sowie
Neubau von zwei Wohn- und
Geschäftshäuser

Kindergärten im Gemeindegebiet



Neubau Kindergarten „Wiesenhupfer“

- Im Kindergarten in Wiesensteig laufen die Arbeiten derzeit wie geplant.
- Es werden die Estricharbeiten für beide Geschosse ausgeführt, anschließend beginnt der Innenausbauarbeiten.
- Die Außenfassade wird bis Ende des Jahres weitestgehend fertiggestellt sein, ebenso der Einbau von Fenster und Fenstertüren sowie des Aufzugs.
- Im Frühjahr des kommenden Jahres, sobald die Witterung es zulässt, werden die Außenanlagen erstellt.
- Nach derzeitigem Stand sollten die gesamten Arbeiten bis Ende Juli 2025 abgeschlossen sein, sodass der Kindergartenbetrieb ab dem neuen Kindergartenjahre 25/26 wie geplant starten kann.
- Der beschlossene Kostenrahmen in Höhe von 10,2 Millionen ist nach derzeitigem Stand eingehalten.



Kindergarten „Don Bosco“ Eschelbach

- Die Arbeiten zum Einbau einer 4. Kindergartengruppe sind weitestgehend fertiggestellt.
- Derzeit werden noch Maßnahmen zur Verbesserung von Bestandsräumen, wie z.B. in Küchen, Schallschutz, Sprechanlage, ausgeführt.
- Es sind noch Malerarbeiten im Außenbereich sowie eine Verbesserung des Eingangsbereiches vorgesehen.

Kindergarten „St. Andreas“ Oberlauterbach

- Auch hier ist die Erweiterungsmaßnahme größtenteils abgeschlossen, die ursprünglich vorhandene Wohnung wurde, aufgrund des dringenden Flächenbedarfs, dem Kindergarten zugeschlagen.
- Kurzfristig waren geringfügige Arbeiten zur temporären Unterbringung einer Gruppe aus dem Kindergarten „Am Brunnen“ erforderlich.
- Vorausschauend sind noch Sanierungsarbeiten an der Außenfassade und Außentreppenbereiche notwendig.

Ausblick Baumaßnahmen 2025

- Fertigstellung Kindergarten „Wiesenhupfer“
- Kreuzungsbereich Schloßstraße/Wendenstraße/Gabes mit Abbruch des ehemaligen „Reilgebäudes“
- Eisenheimerstraße – Erneuerung der Wasserleitung, Kanal und Straße sowie Straßenbeleuchtung durch das Kommunalunternehmen Wolnzach
- Burgstall „Im Tal“ – Schmutzwasserbeseitigung
- Umbauarbeiten zur Teilnutzungsänderung Siegelhalle
- Verbesserung der Lüftung in der Mehrzweckhalle
- Dorfheim Geroldshausen
- Hortgebäude Erneuerung der Fenster an der Straßenfassade
- Brandschutzmaßnahmen in gemeindlichen Liegenschaften



Energienutzungsplan des Landkreises

- Beim digitalen Energienutzungsplan handelt es sich um ein kommunenscharfes Instrument mit dem Schwerpunkt der Identifizierung konkreter Maßnahmen zur Energieeinsparung und dem Ausbau erneuerbarer Energien. Er wurde im Auftrag des Landkreises Pfaffenhofen in Zusammenarbeit mit den Städten, Märkten und Gemeinden des Landkreises vom Institut für Energietechnik IfE GmbH erstellt.
- Der Energienutzungsplan beinhaltet den Ist-Zustand der Energieinfrastruktur, ein Energiemodell mit gebäudescharfem Wärmekataster, gebäudespezifische Sanierungspotenziale und eine Potenzialanalyse zum Ausbau erneuerbarer Energieträger. Außerdem liefert er Maßnahmen mit konkreten Projekten für die Kommunen sowie ein Energieszenario für die bilanzielle Eigenversorgung des Landkreises Pfaffenhofen aus erneuerbaren Energien für das Jahr 2040. In einem Abschlussbericht werden die Ergebnisse des Energienutzungsplans zusammengefasst.
- Der digitale Energienutzungsplan ist auf Internetseite des Landkreises unter www.landkreis-pfaffenhofen.de (Rubrik Umwelt/Klimaschutz und Energie/Energie/Energienutzungsplan) zu finden.

Kommunale Wärmeplanung (KWP)

Die Phasen der Wärmeplanung

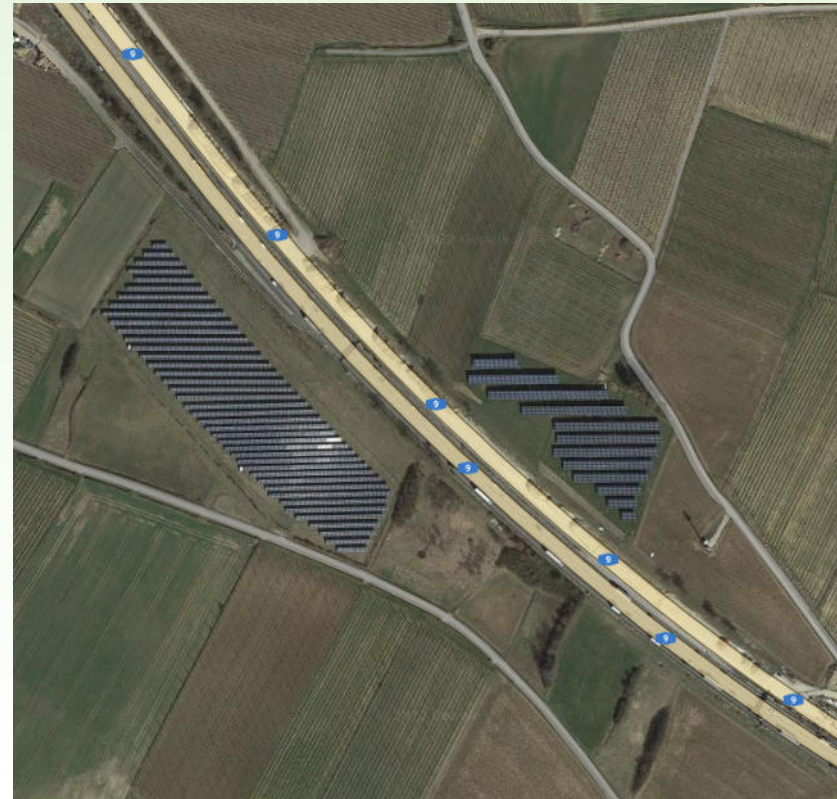


1. Bestandsanalyse
2. Potenzialanalyse
3. Zielszenario
4. Wärmewende-strategie

Photovoltaik und Energie in Wolnzach

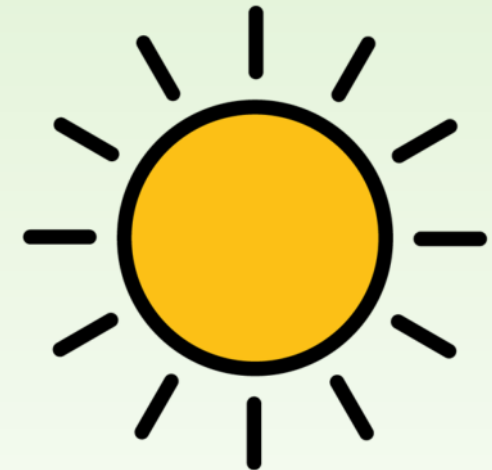


Kläranlage Wolnzach



PV-Freiflächen Eschelbach

Photovoltaik-Freiflächenanlagen



Bestehende Anlagen:

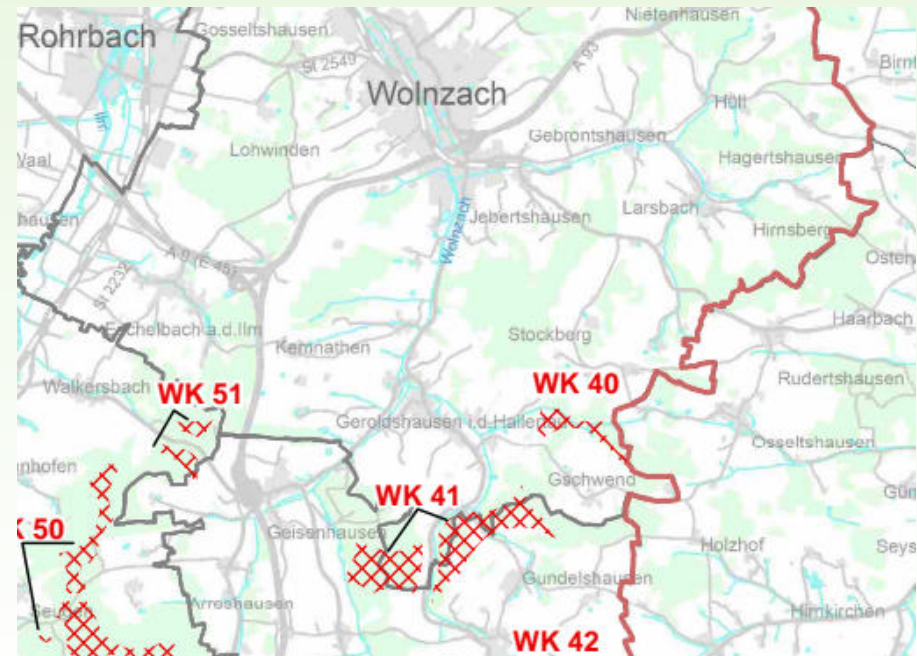
Bei Eschelbach	3,05 ha
Bei Hüll	1,88 ha
Bei Hüll II	2,96 ha
Bei Bruckbach	1,15 ha
Bei Kemnathen	1,44 ha

In Planung:

Bei Bruckbach	4,4 ha
Bei Egg	10 ha
Bei Stadelhof	10 ha
Bei Nietenhausen	7,74 ha

Windenergie

- Der Planungsverband Region Ingolstadt führt bis zum 28.02.2025 ein Beteiligungsverfahren zum Thema Windenergie durch.
- Der Entwurf kann hier angesehen werden:
<https://www.region-ingolstadt.bayern.de/regionalplan/fortschreibungen/31-aenderung/>
> Beteiligungsverfahren



Hochwasserschutz in Wolnzach



Hochwasser 2024 in Wolnzach



Hochwasser 2013 in Wolnzach



Wander- und Radwege in Wolnzach

1. Mehrmals im Jahr werden Wander- und Radwege auf Ihre Sicherheit geprüft.
2. Kleinere Reparaturen werden zeitnah vom örtlichen Bauhof durchgeführt
3. Dies beinhaltet nicht nur die Beschaffenheit des Wegeprofils, sondern auch die Standsicherheit der angrenzenden Bäume.
4. Im Zuge der Radwegunterhaltung wurde der Ilmtalradweg nach der Erntesaison instandgesetzt



Öffentlicher Personennahverkehr

- Linienbus Wolnzach – Rohrbach Bahnhof – Pfaffenhofen/ Ilm (als Teil des Mobilitätskonzept des Landkreises Pfaffenhofen) – weitere Infos auf der [Homepage](#)
- Bürgerbus – Fahrplan auf der [Homepage](#)
- E-Bike-Sharing

VGI-Fahrkartenautomat am Hopfenmuseum



- Seit ein paar Tagen gibt beim Hopfenmuseum in Wolnzach VGI-Fahrkartenautomaten. Hier kann man ab sofort und rund um die Uhr schnell und unkompliziert VGI-Tickets zum Vorverkaufspreis erwerben.
- Neben Einzel-, Streifen- und Tageskarten erhält man auch Wochen- und Monatskarten zum Vorverkaufstarif.
- Zudem kann man die beliebten Airport Express Tickets kaufen.
- Die Bezahlung erfolgt in bar oder mit der EC-Karte.

Neuanschaffung Fahrzeuge Bauhof



- Unimog 319 Bj. 10/2021 mit Frontzapfwelle und Schleuderketten zum Preis von 128.510, 10 €
- Kompaktlader Volvo L30H mit Schaufel und Palettengabel Angebotspreis von 76.041 €



Wasserwerk Wolnzach

- Umstellung von 2.500 Wasserzählern auf elektronische Funkzähler
- Besonderer Dank an den ehemaligen Mitarbeiter Warmuth Helfried, der die Umstellung vornahm.

Kostendeckende Gebühren (Art. 8 KAG) – Ermittlung durch BKPV:

2025: 1,93 €/m³
2026: 2,00 €/m³
2027: 2,09 €/m³
2028: 2,13 €/m³

Zum Vergleich:

WZV Ilmtalgruppe: 3,70 €/ m³ (u.a. Burgstall, Königsfeld, Gosseltshausen, Starzhausen, Eschelbach)
WZV Hallertau: 3,19 €/ m³ (u.a. Larsbach)
WZV Geroldshausen: 2,22 €/ m³ (u.a. Geroldshausen, Gebrontshausen, Haushausen, Jebertshausen)
Stadtwerke PAF: 3,50 €/ m³ (3,63 €/ m³ in 2026, 3,74 €/ m³ in 2027, 3,86 €/ m³ in 2028)



Sozialer Wohnungsbau



- Neubau umfasst 10 WE
- insgesamt 106 WE im Lug ins Land
- Sanierungen werden laufend durchgeführt
- 23 WE Marktgemeinde Wolnzach (Schleifmühlstraße 12 1/2: vier Wohnungen, Ludwig-Thoma-Straße 2 1/2: vier Wohnungen und Wendenstraße 26: 15 Wohnungen)

Schwimm- & Erlebnisbad Wolnzach



- **104.000 Besucher** = 6.000 Besucher weniger als im Vorjahr, was dem schlechten Wetter geschuldet war.
- Trotz Anpassung der Gebühren wurden mehr Familienkarten als im Vorjahr verkauft: 661 Familienkarten mit 1704 Zusatzkarten (Vorjahr 630 Familienkarten)
- Durch die Anpassung der Gebühren wird das Defizit voraussichtlich bei 170.000 € liegen und somit um 100.000 € niedriger als im Vorjahr

Grünflächen- und Baumpflegearbeiten

Pflanzarbeiten in der Saison 2024

1. Muss ein Baum aus Sicherheitsgründen entnommen werden, wird immer eine Ersatzpflanzung durchgeführt.
2. Auch die Maibäume, die mehr als ein Jahr stehen, werden auf Ihre Standfestigkeit geprüft und ggf. eingegriffen
3. Die Marktgemeinde sieht die Fällung immer als letztes Mittel in der Baumpflege
4. Im Kalenderjahr 2024 wurden bereits 38 Groß und über 300 Kleinbäume gepflanzt
5. Dazu kommen noch 992 Stauden, die im Rahmen der Grünflächengestaltung eingebracht wurden



Spielplätze der Marktgemeinde



Aktuelles und JuBi-Aktivitäten 2024



- Jugendfreizeit: Turniere in Tischtennis, Fußball, Dart, Billard, Volksfestplakat-Malaktion, Koch- und Backaktionen, JuBi-Grillfest, Ferienpassaktionen, Kreativkurse, Ferien-Kino, Spielenachmittage
- Bildungsbereich: Übergangsmangement Schule/Beruf, Berufliche Orientierung und Bewerbungstraining, Praktikumsplatzsuche, Ausbildungsplatzakquise, Prävention, VHS-Kurse
- Beratung: Jugendberatung, Elternberatung

Jahresbericht der Marktbücherei 2024

- Bestand von 48.204 Medien.
- Im Medienbestand des Jahres 2024 sind 24.256 digitale Medien des Verbundes SübO enthalten.
- Die Ausleihzahlen werden im Jahr 2024 ca. 63.500 Medien betragen (davon sind ca. 7.500 Downloads digitaler Medien).
- An aktiven Lesern liehen im Jahr 2024 1.232 Personen Medien aus, davon nutzten 233 Personen ausschließlich die OnLeihe.
- Als neue Leser haben sich im Jahr 2024 199 Personen angemeldet.



Historischer Festzug 2025

- Zum 75. Hallertauer Volksfest:
- Termin: Sonntag, 10. August 2025 -14 Uhr
- Eintritt: 5,00 € für alle Zuschauer ab 16 Jahren
- Verlauf: Verlauf Strecke (mit 2400 m Länge = Länge der vorherigen Strecke)
Hopfenstraße (ab Höhe Herrnstraße), Auenstraße, Preysingstraße, Marktplatz,
Klosterstraße, Eisenheimerstraße, Quellenweg, Hopfenstraße



Aktueller Planungsstand

- Zusätzlich zum ÖPNV sollen die Volksfest-Shuttle-Routen erweitert werden
- Besucherparkplätze bei HGW, ARS-Arena, Kapuzinerstraße
Behindertenparkplatz am Platz des Hopfens mit Anreise bis 12 Uhr & Abreise ab 18 Uhr geplant
- Positive Rückmeldung der PI Geisenfeld sowie des LRA Pfaffenhofen bezüglich der erarbeiteten sicherheitsrelevanten Regelungen erhalten
- Zusage von 20 Musikkapellen, davon bereits 19 Rahmenverträge unterschrieben zurück
- Akquise der Gespanne läuft aktuell noch, Verträge sollen noch 2024 verschickt werden
- Planung für Fest der Mitwirkenden direkt im Anschluss an den Festzug läuft

Sponsoren & Förderer gesucht!

- Obwohl der Markt Wolnzach selbst eine hohe Summe in den historischen Festzug 2025 und damit in die Lebensqualität, die Lebensfreude und in den Erhalt unserer Traditionen und Werte investiert, ist eine solche Großveranstaltung ohne das Engagement zahlreicher Förderer und Sponsoren nicht durchführbar.
- Genaue Informationen für Sponsoren und Förderer - sowohl für Privatpersonen als auch für Unternehmen – erhalten Sie gerne vom Team des Markt-Service unter 08442/65-46



Unsere Veranstaltungs-Highlights 2024

- Unsinniger Donnerstag am Marktplatz
- 4 verkaufsoffene Sonntage mit Dult und Besonderheiten wie z.B. Hopfen- und Genussmarkt, Weihnachtsverlosung...
- Teilnahme am Kindertag des Gewerbeverbandes
- Unterstützung der Wirte bei der Planung eines Wirtefestes (...das heuer aufgrund der Witterung ins Wasser fiel)
- LAUF10!
- Ferienprogramm (77 Programmpunkte, über 700 Teilnehmer)
- Volksfest
- Vom Markt Wolnzach geförderte Kulturkonzerte der Kulturreferentin: Erntedank, Luft & Saiten, Domspatzen
- Christkindlmarkt
- Konzert mit Martin Ott und den Adventsbläsern
- Veranstaltungen in der Weihnachts- und Adventszeit
- **Insgesamt umfasst der Veranstaltungskalender im Markt Wolnzach im Jahr 2024 knapp 200 Veranstaltungen**

Einige Impressionen – mehr auf www.wolnzach-blog.de



Mit Herzblut in die Advents- und Weihnachtszeit

 <p>Wolnzacher Weihnacht Adventszeit Adventskalender Einkaufsatmosphäre Bezauberndes Flair Wintergastronomie Illumination Nikolaus Christkindlmarkt Weihnachtsaktionen Kunst, Kultur & Veranstaltungen</p>  <p>Ihr Weihnachtseinkauf in Wolnzach macht Sie zum Gewinner! Mehr dazu auf www.wolnzach.de/weihnachten</p>	 <p>Wolnzacher Weihnacht Mit Ihrem Weihnachtseinkauf in Wolnzach werden Sie zum Gewinner!</p> <p>Es erwarten Sie viele tolle Wertgutscheine unserer Wolnzacher Unternehmen</p> <p>Und so einfach geht's: Kaufen Sie in einem der teilnehmenden Geschäfte in Wolnzach ein, füllen Sie zwischen dem Weihnachtsdult-Sonntag und dem Christkindlmarkt-Sonntag die Teilnahmekarte aus.</p> <p>Teilnahmebedingungen u. Infos: www.wolnzach.de/weihnachten</p>	 <p>Wolnzacher Christkindlmarkt</p>  <p>Romantisches Flair im Herzen des Marktes - der Wolnzacher Christkindlmarkt bringt Sie in Weihnachtsstimmung</p> <p>Freitag, 13.12., ab 18 Uhr Samstag, 14.12., ab 16 Uhr Sonntag, 15.12., ab 14 Uhr</p> <p>Wir freuen uns auf Ihren Besuch!</p> <p>Mehr dazu auf www.wolnzach.de/weihnachten</p>
---	---	---

Jedes Angebot lebt von der Nachfrage!

**In Wolnzach leben wir,
in Wolnzach kaufen wir!**

Vielen Dank...

...unseren Bürgerinnen und Bürgern für

- ihre Einkäufe in Wolnzach
- den Zusammenhalt
- die Unterstützung

...unseren Unternehmen für

- das Angebot vor Ort
- die Arbeits-, Ausbildungs- und Praktikumsplätze
- die Spenden und Steuergelder

...für Ihren Beitrag zur Lebensqualität unseres Ortes!

Markt Wolnzach



gemeinsam gestalten
- miteinander leben

Sie können mit Ihrem Einkauf in Wolnzach einen Beitrag zu einer lebendigen und lebenswerten Gemeinde leisten!

Wahlhelferinnen und Wahlhelfer gesucht!

Rund 200 Wahlhelferinnen und Wahlhelfer werden für die kommende Bundestagswahl im Februar gesucht, um einen reibungslosen Ablauf gewährleisten zu können!

Voraussetzung für diese ehrenamtliche Tätigkeit ist, dass man am Wahltag wahlberechtigt ist und an dem Tag mindestens das 18. Lebensjahr vollendet hat. Alle Deutschen, die seit mindestens drei Monaten in Deutschland wohnhaft und nicht vom Wahlrecht ausgeschlossen sind, können als Wahlhelferin beziehungsweise Wahlhelfer fungieren.

Vor dem Wahltag werden entsprechende Schulungen zur Unterrichtung der Wahlvorstände durchgeführt.

Melden Sie sich bitte mit Ihren Kontaktdaten (Name, Anschrift, E-Mail, Tel.Nr.) über das Kontaktformular auf der Internetseite des Marktes, per Mail an hauptamt@wolnzach.de oder auch telefonisch im Rathaus, Hauptamt, Tel. 65-16, -21 oder -36 – auch, wenn Sie bereits bei vorangegangenen Wahlen als Wahlhelferin/Wahlhelfer tätig waren!

Wir hoffen auf zahlreiche Unterstützung. Vielen Dank!!

Vielen Dank für Ihre Aufmerksamkeit

Die Präsentation der Bürgerversammlung 2024 wird in den nächsten Tagen auf den Informationskanälen des Marktes zum Herunterladen bereitgestellt.

Markt Wolnzach



*gemeinsam gestalten
- miteinander leben*